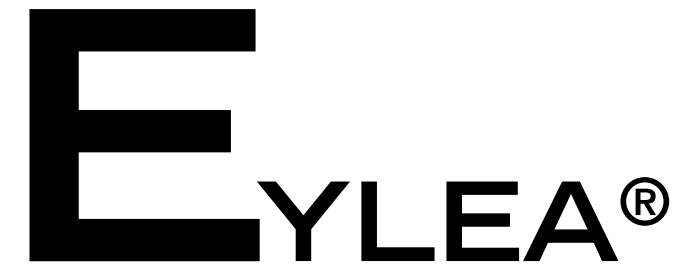




POTILAAN OPAS

EYLEA®
kostean
silmänpohjan
ikärappeuman
hoidossa





Potilaan opas

Lääkäri on määrännyt sinulle EYLEA®-hoidon, koska sinulla on todettu kostea silmänpohjan ikärappeuma (kosteaa AMD).

Tämä sairaus vaikeuttaa asioiden näkemistä selvästi. EYLEA®-valmisteen kaltaiset hoidot voivat auttaa pysäyttämään näön heikkenemisen ja lievittää joitakin sen aiheuttamia oireita.

Voit joko lukea tai kuunnella tämän potilasoppaan. Se löytyy sivustoilta www.fimea.fi, www.pharmacafennica.fi ja www.edumaterial.bayer.fi ja äänitiedosto on kuunneltavissa sivustolla www.edumaterial.bayer.fi.

Silmäklinikka: _____

Yhteyshenkilö: _____

Puhelin: _____

Osoite: _____

Sähköposti: _____

Tämä opas sisältää:

Tietoa kosteasta silmänpohjan ikärappeumasta

- Mikä on kostea silmänpohjan ikärappeuma?
- Mikä aiheuttaa kostean silmänpohjan ikärappeuman?
- Ohjeita kosteaa silmänpohjan ikärappeumaa sairastaville

Minkälaisia tuloksia EYLEA®-hoidosta voi odottaa?

- Mikä on EYLEA®?
- Miten EYLEA®-valmistetta käytetään?
- Jos sinulla on kysyttävää EYLEA®-hoidosta

Miten silmistä huolehditaan EYLEA®-hoidon jälkeen?

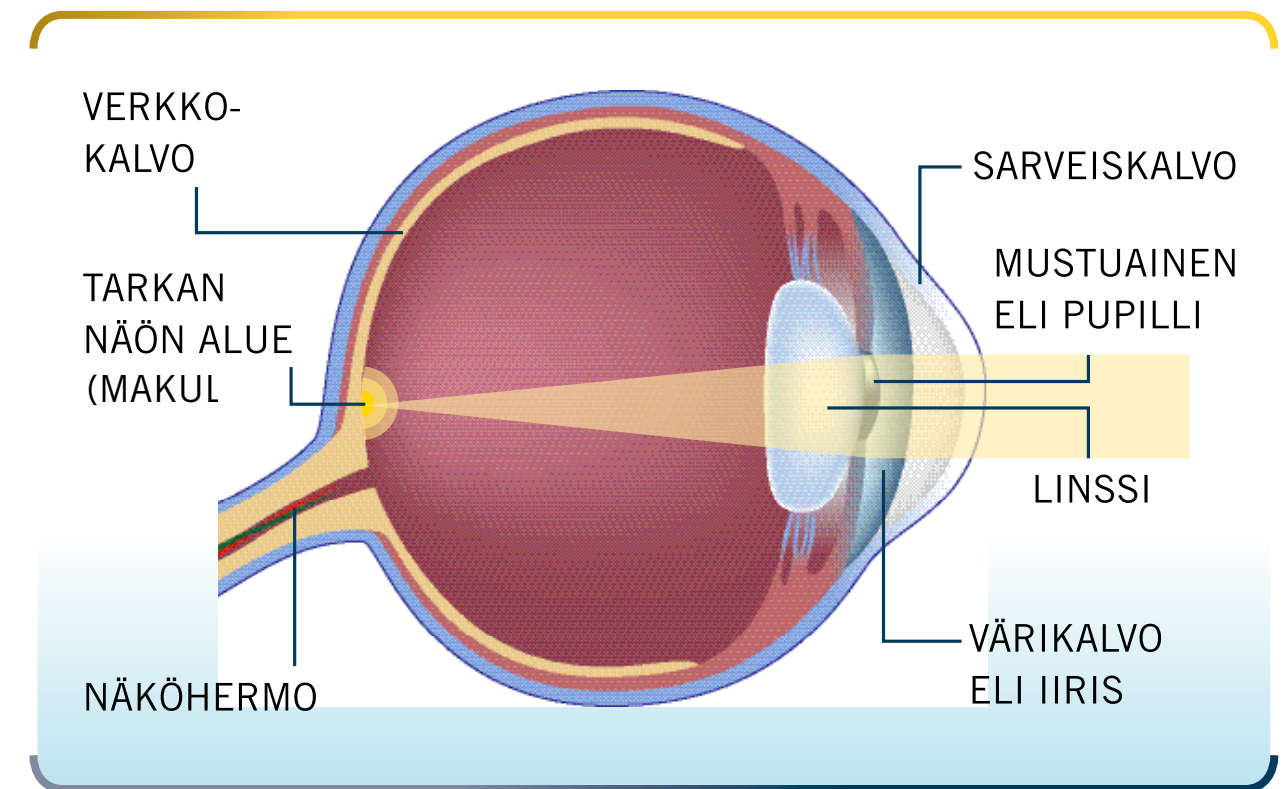
- Mitä on odotettavissa?
- Milloin sinun tarvitsee saada EYLEA®-hoitoa uudelleen?
- Onko EYLEA®-hoidolla haittavaikutuksia?

Mikä

on kostea silmänpohjan ikärappeuma?

Kosteaa silmänpohjan ikärappeumaa sairastavilla verisuonien muodostuminen silmässä on normaalista poikkeavaa.

Silmän hauraista suonista voi vuotaa nestettä silmään. Makula on verkkokalvon tarkan näkemisen alue. Vuotanut neste voi aiheuttaa keskeisen näön samenumista ja ajan mittaan arpien muodostumista. Nämä arvet vaikeuttavat tarkkaa näkemistä, kuten valokuvaan tulleet naarmut.



MIKÄ

aiheuttaa kostean silmänpohjan ikärappeuman?

Kuten sairauden nimestä käy ilmi, kostea silmänpohjan ikärappeuma johtuu etupäässä ikääntymisestä.

län lisäksi on monia muitakin tekijöitä, joihin ei voi itse vaikuttaa: perinnöllinen alttius ja geenit, kohonnut verenpaine ja korkeat kolesteroliarvot voivat lisätä kostean silmänpohjan ikärappeuman riskiä.

Muut, elintapoihin liittyvät tekijät, kuten tupakointi ja ylipaino, voivat lisätä kostean silmänpohjan ikärappeuman riskiä tai pahentaa sairautta. Tupakoinnin lopettaminen pienentää huomattavasti silmävaurioriskiä ja parantaa yleistä terveydentilaa. Jos ylipainoa on kertynyt, painon pudottaminen ja terveellinen ruokavalio voivat auttaa näkökyvyn suojaamisessa. Lääkäri voi auttaa tupakoinnin lopettamisessa ja painonpudotuksessa.

Näkökyvyn suojaamiseksi paras keino on noudattaa lääkärin ohjeita ja osallistua säännöllisesti kaikille hoitokäynneille.

MITEN

kostea silmänpohjan ikärappeumaa hoidetaan?

Kosteaan silmänpohjan ikärappeumaan on useita hoitovaihtoehtoja, jotka vaikuttavat eri tavalla.

Jotkut hoidot estävät hauraiden uudisverisuonten muodostumista. Kostea silmänpohjan ikärappeumaa voi myös hoitaa laserkirurgialla, jonka avulla pyritään tuhoamaan jo muodostuneita hauraita uudisverisuonia.

Lääkäri valitsee kunkin potilaan tarpeisiin sopivan hoidon yksilöllisesti.

Mikä on EYLEA®?

EYLEA®-hoito tunnetaan nimellä anti-VEGF-hoito.

Se on lyhenne hoidon englanninkielisestä nimestä ”anti-vascular endothelial growth factor”, joka tarkoittaa verisuonikasvutekijän estohoitoa ja kuvaa EYLEA®-hoidon näköä suojaavaa vaikutusta. EYLEA® estää uudisverisuonten kehittymiseen tarvittavan proteiinin toimintaa silmässä. Tällöin silmään vuotavan nesteen määrä vähenee.

EYLEA® on liuos, joka annetaan injektiona silmään. On normaalia, että silmään annettava injektio huolestuttaa. Useimmat potilaat kuitenkin sanovat, että toimenpide on kivuton ja kuulostaa ikävämmältä kuin se todellisuudessa on.

KENELLE EYLEA® on tarkoitettu?

EYLEA® on tarkoitettu potilaille, joilla on todettu silmänpohjan kostea ikärappeuma.

On tärkeää, että ennen EYLEA®-hoidon aloitusta, kerrot lääkärille tai hoitajalle, jos

- sinulla on tulehdus silmässä tai sen ympärillä
- silmässä tuntuu kipua tai se punoittaa
- arvelet olevasi allerginen (yliherkkä) jodille, puudutusaineelle tai jollekin EYLEA®-valmisteen sisältämälle aineelle
- sinulla on ollut ongelmia aikaisempien silmäinjektioiden kanssa
- sinulla on glaukooma (silmapainetauti) tai sinulla on joskus ollut kohonnut silmänpaine
- olet aiemmin nähnyt valonvälähdyksiä tai näkökentässä leijuvia läpinäkyviä kuvioita
- käytät tai olet äskettäin käyttänyt muita lääkkeitä, myös ilman reseptiä saatavia lääkkeitä
- olet raskaana tai suunnittelet raskautta tai imetät. EYLEA®-valmisteen käytöstä raskaana oleville naisille ei ole tietoja. EYLEA®-valmistetta ei pidä käyttää raskauden aikana. Keskustele asiasta lääkärin kanssa ennen EYLEA®-hoidon aloittamista. Hedelmällisessä iässä olevien naisten on käytettävä tehokasta ehkäisyä hoidon aikana ja vähintään 3 kuukautta viimeisen lasiaiseen annetun EYLEA®-injektion jälkeen.
- sinulla on ollut tai sinulle on suunniteltu silmäleikkaus 4 viikkoa ennen EYLEA®-hoitoa tai sen jälkeen.

Miten voit valmistautua EYLEA®-käyntiä varten?

Lääkäri saattaa pyytää sinua käyttämään silmätippoja muutaman päivän ajan ennen injektiota. Heti hoidon jälkeen näkökykysi on sumentunut, joten et saa ajaa itse autolla kotiin. Pyydä ystävää tai perheenjäsentä tuomaan sinut hoitokäynnille tai järjestä muulla tavoin kuljetus hoitopaikkaan ja sieltä kotiin.

Älä käytä meikkiä hoitopäivänä.

Mitä on odotettavissa EYLEA®-hoitopäivänä?

Lääkäri tai hoitaja valmistelee sinut EYLEA®-hoitoa varten. Hoitohenkilökunta koostuu koulutetuista ammattilaisista, joilla on kokemusta kovan silmänpohjan ikärappeuman hoidosta. He ymmärtävät, että tämä hoitotoimenpide saattaa kuulostaa pelottavalta, ja huolehtivat siitä, että sinulla on rento ja mukava olo.

Sinulle annetaan paikallispuudutuksena silmätippoja. Silmäsi ja sitä ympäröivä iho puhdistetaan huolellisesti silmähuuhteella. Kasvosi peitetään tällaisiin toimenpiteisiin tarkoitettulla liinalla. Paikallispuudute sumentaa näkösi, minkä vuoksi et voi nähdä neulaa.

Kokenut lääkäri injisoi lääkkeen silmän valkuaiseen. Useimpien mielestä injektio on kivuton. Jotkut ovat kertoneet tunteneensa hieman painetta, kun lääke injisoidaan. Koko toimenpide voi tuntua hieman epämukavalta, mutta se on ohi parissa minuutissa.

Jos sinulla on kysyttävää EYLEA®-hoidosta

Jos sinulla on huolenaiheita tai kysymyksiä, käänny lääkärin tai hoitajan puoleen. He voivat parhaiten vastata kysymyksiisi, koska he ovat hyvin kokeneita ja tuntevat tilanteesi.

Voit huoletta esittää kysymyksiä tai kertoa, jos jokin asia arveluttaa sinua. Lääkäri tai hoitaja vastaa kysymyksiisi.

EYLEA®-käynnin jälkeen

Lääkäri voi injektion jälkeen tutkia silmäsi, esimerkiksi mitata silmänpaineen. Injektion jälkeen näkökykysi saattaa olla sumentunut. Jos ajat autoa, älä aja ennen kuin näkökykysi on palautunut normaaliksi.

Sinulla voi ilmetä verestävä silmä (sidekalvon verenvuoto) tai saatat nähdä liikkuvia pisteitä näkökentässä (lasiaskellujia). Jos nämä eivät häviä muutamassa päivässä tai ne pahenevat, ota yhteys lääkäriin.

Sinulle voi tulla silmäkipua injektion jälkeen. Jos kipu pahenee tai jos se ei häviä kokonaan muutamassa päivässä, ota yhteys lääkäriin.

S

EURAAVA

käyntisi vastaanotolla

Lääkäri kertoo, milloin sinun on tultava vastaanotolle seuraavan kerran EYLEA®-hoitoa varten. Hoitoaikataulusi mukautetaan sinulle parhaiten sopivaksi.

Voit keskustella hoidostasi lääkärin tai hoitajan kanssa.

Kysy lääkäriltä neuvoa ennen EYLEA®-hoidon lopettamista.

Merkitse uusi käyntiaika
tämän oppaan takakanteen
muistutukseksi.

O

NKO

EYLEA®-hoidolla haittavaikutuksia?

Kuten kaikki lääkkeet, myös EYLEA® voi aiheuttaa haittavaikutuksia. Kaikille EYLEA®-hoitoa saaneille niitä ei kuitenkaan ilmaannu.

Haittavaikutuksia voivat olla:

- Silmänsisäinen tulehdus: Silmäkipu tai lisääntynyt epämukavuuden tunne. Silmän punoituksen paheneminen, valoherkkyys, turvotus ja muutokset näkökyvyssä kuten äkillinen näkökyvyn heikkeneminen tai näön samentuminen.
- Linssin samentuminen (kaihi): Varjojen näkeminen, viivojen, muotojen ja värien näkemisen heikkeneminen.
- Silmänpaineen kohoaminen: Valokehien näkeminen valolähteiden ympärillä. Silmien punoitus, pahoinvointi, oksentelu ja näön muutokset.
- Verkkokalvon kerroksen repeämä tai irtoaminen: Äkillisiä valonvälähdyksiä, äkillinen lasiaiskellujien ilmaantuminen tai niiden määrän lisääntyminen, verhomainen vaikutelma osassa näkökenttää ja näön muutokset.

Ota välittömästi yhteyttä lääkäriin, jos epäilet, että sinulla on jokin näistä haittavaikutuksista.

Potilaan oppaan mukana olevassa pakkausselosteessa on listattuna kaikki haittavaikutukset.

E LÄMINEN

kostean silmänpohjan ikärappeuman kanssa

Kostean silmänpohjan ikärappeuman toteaminen ja näköongelmat voivat aiheuttaa ahdistusta. On normaalia tuntea huolta ja epävarmuutta tulevaisuudesta, mutta tämä sairaus ei estä täysipainoista elämää.

Seuraavista asioista saattaa olla apua:

- Kerro läheillesi, että sinulla on todettu näkökykyysi vaikuttava kostea silmänpohjan ikärappeuma.
- Käytä kirkkaampaa valaistusta.
- Järjestä tavaroille selkeä paikka.
- Pidä mukana taskulamppua ja suurennuslasia.
- Lue suurikirjaimisia kirjoja ja sanomalehtiä ja kokeile äänikirjoja.

Tukea kosteaa silmänpohjan ikärappeumaa sairastaville

Riippumatta siitä, missä olet ja miten paljon kostea silmänpohjan ikärappeuma vaikuttaa elämääsi, on tärkeää muistaa, ettet ole yksin. Diagnoosin ymmärtäminen tai tilanteen hyväksyminen saattaa olla vaikeaa. Asiantuntijat voivat vastata mahdollisiin kysymyksiisi, mutta samanlaisessa tilanteessa olevien tai olleiden kanssa keskusteleminen voi auttaa sairauteen sopeutumisessa.

Seuraava hoitokäynti

Pvm: _____ Klo: _____

Pvm: _____ Klo: _____

Pvm: _____ Klo: _____

Pvm: _____ Klo: _____