

Simponi (golimumab) 50 mg och 100 mg: Viktiga ändringar i instruktionerna för injektion med SmartJect förfylld injektionspenna.

Till hälso- och sjukvårdspersonal,

Innehavaren av godkännande för försäljning av Simponi, Janssen Biologics B.V., och det lokala ombudet, MSD Finland Oy, vill i samråd med den Europeiska Läkemedelsmyndigheten och Säkerhets- och utvecklingscentret för läkemedelsområdet Fimea informera om följande:

Sammanfattning

- **Olycksfall med nålstick, böjda eller krokiga nålar, samt aktiveringsfel för injektionspennan har rapporterats för Simponi SmartJect förfylld injektionspenna.**
- **Användarinstruktionen har därför reviderats som följer:**
 - **Sätt inte tillbaka locket på den förfyllda injektionspennan om det har tagits av, detta för att undvika att nålen böjs.**
 - **Injicera endast i låret eller magen (buken).**
 - **Använd två händer när injektionen administreras (en hand för att hålla i den förfyllda injektionspennan och den andra handen trycker på den blå knappen för att starta injektionen).**
 - **Kläm inte ihop huden när pennan placeras mot huden och när injektionen administreras.**
- **Injektionspennan måste tryckas ner mot huden tills den gröna säkerhetsmanschetten fullständigt dras in i det genomskinliga höljet INNAN den blå knappen trycks in. Endast den bredare delen av den gröna säkerhetsmanschetten ska vara kvar utanför det genomskinliga höljet.**
- **Alla patienter/vårdgivare, inklusive de som tidigare instruerats i användning av SmartJect förfylld injektionspenna, ska instrueras i korrekt användning av injektionspennan i enlighet med de reviderade användarinstruktionerna.**

Bakgrund till säkerhetsinformationen

Simponi finns tillgänglig som lösning för månadsvis subkutan administrering. I EU finns mer än en enhet för administrering tillgängliga (SmartJect förfylld injektionspenna och Simponi förfylld spruta). Detta säkerhetsmeddelande avser endast SmartJect förfylld injektionspenna.

Enligt den godkända produktinformationen får patienter injicera sig själva efter att ha blivit tränade i korrekt injektionsteknik, ifall läkaren anser att det är lämpligt. Vid behov ska patienten tränas igen. Patienter ska instrueras att injicera den förskrivna mängden Simponi i enlighet med den omfattande användarinstruktionen som ingår med bipacksedeln.

En utredning av rapporterade reklamationer och biverkningar som avsåg SmartJect förfylld injektionspenna identifierade följande problem:

- Olycksfall med nålstick som drabbade vårdgivare eller omvårdare eftersom huden klämdes åt under injektionen;
- Böjda eller krokiga nålar där det kunde krävas medicinsk/kirurgisk intervention för att lossa nålen från injektionsstället, vanligast förekommande när armen användes som injektionsställe;
- Oförmåga att trycka ner knappen på den förfyllda pennan som innebar att injektionen inte kunde ges, vilket berodde på att knappen trycktes ner för tidigt.

På grund av detta har användarinstruktionen i bipackedeln för SmartJect uppdaterats. Denna säkerhetsinformation avser att informera om den uppdaterade användarinstruktionen.

Viktiga uppdateringar i användarinstruktionen:

- Sätt inte tillbaka locket på den förfyllda injektionspennan om det har tagits av, detta för att undvika att nålen böjs.
- Ovansidan av låret eller nedre buken ska användas som injektionsställen. **Armen ska inte användas som injektionsställe för SmartJect förfylld injektionspenna.**
- Den förfyllda injektionspennan ska hållas bekvämt med ena handen, ovanför den blå knappen för att undvika att röra eller trycka på knappen för tidigt.
- Den öppna delen av den förfyllda injektionspennan ska tryckas rakt ner mot huden i en 90-gradig vinkel för att den gröna säkerhetsmanschetten ska glida in i det genomskinliga höljet. Den blå knappen ska inte tryckas in förrän efter den gröna säkerhetsmanschetten helt har glidit in i det genomskinliga höljet. Endast den bredare delen av den gröna säkerhetsmanschetten ska vara kvar utanför det genomskinliga höljet.
- **Huden ska inte klämmas ihop** när den förfyllda injektionspennan placeras mot huden eller när injektionen administreras.
- Handen som inte håller i den förfyllda injektionspennan ska användas för att trycka ner den blå knappen som aktiverar injektionen.
- **Stegen som beskrivs i användarinstruktionen måste följas i rätt ordning** för att säkerställa korrekt aktivering av injektionsenheten.

Önskad åtgärd:

- Alla patienter/vårdgivare ska informeras om lämplig hantering av den förfyllda injektionspennan i enlighet med den uppdaterade användarinstruktionen. Detta inkluderar även de som tidigare tränats i enlighet med den föregående användarinstruktionen.
- Denna kommunikation ska delas med personal som utbildar patienter och/eller deras omvårdare i hantering av SmartJect förfylld injektionspenna.

Rapportering av biverkningar

Hälso- och sjukvårdspersonal ska rapportera alla misstänkta biverkningar kopplade till användning av Simponi i enlighet med det nationella systemet för rapportering av biverkningar (se detaljer nedan).

webbplats: www.fimea.fi

Säkerhets- och utvecklingscentret för läkemedelsområdet Fimea

Biverkningsregistret

PB 55

00034 FIMEA

Produktnamn och tillverkningsnummer skall anges.

Kontakt med företaget

Om du har några frågor eller vill ha mer information, kontaktuppgifterna till ombudet för innehavaren av godkännandet för försäljning finns nedan.

MSD Finland Oy
Keilaniementie 1
02150 Espoo
e-post: medinfo.msd@merck.com
tel: 09 804 650
webbplats: www.msd.fi

Med vänliga hälsningar

Michael Pasternack
Medical Director
MSD Finland Oy

Appendix:

Användarinstruktionen för Simponi 50 mg SmartJect förfylld injektionspenna
Användarinstruktionen för Simponi 100 mg SmartJect förfylld injektionspenna

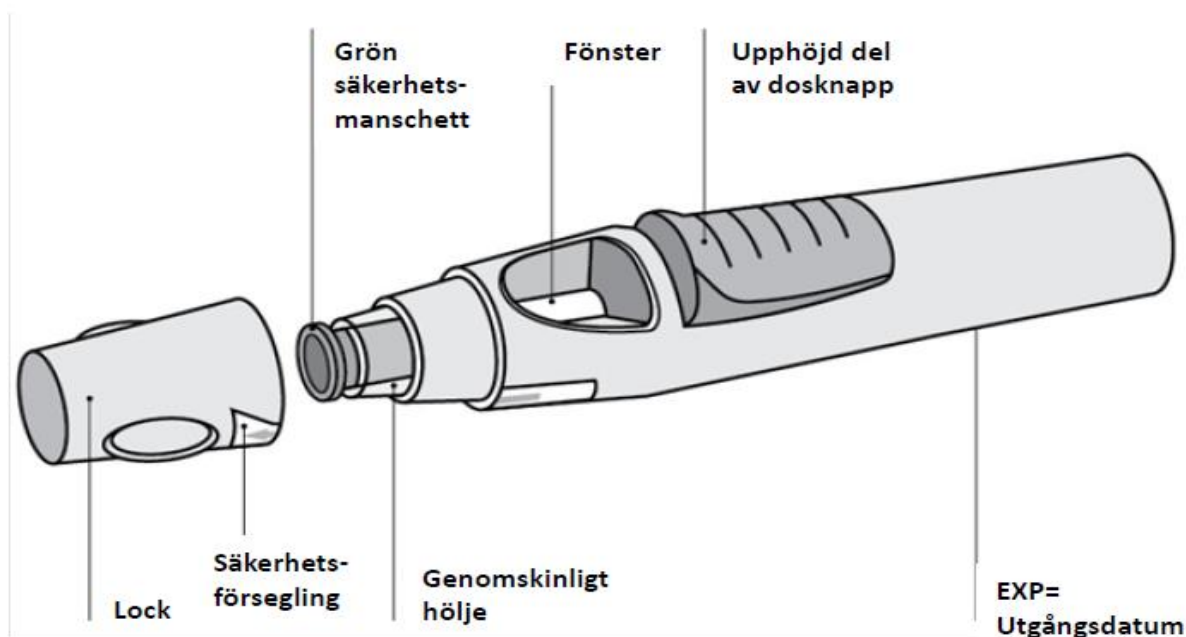
INSTRUKTION FÖR ANVÄNDNING

Om du vill injicera dig själv med Simponi, måste du tränas av sjukvårdspersonal i hur du gör i ordning injektionen och hur du ger den till dig själv. Om du inte har tränat, kontakta läkare, sjuksköterska eller apotekspersonal för att bestämma en tidpunkt för din träning.

I denna instruktion för användning:

1. Förberedelse för användning av den förfyllda injektionspennan
2. Val och förberedelse av injektionsstället
3. Injicera läkemedlet
4. Efter injektionen

Teckningen nedan (se figur 1) visar hur ”SmartJect”, förfylld injektionspenna ser ut.



Figur 1

1. Förberedelser för användning av den förfyllda injektionspennan

- Skaka aldrig den förfyllda injektionspennan.
- Ta inte av locket på den förfyllda injektionspennan förrän omedelbart före injektionen.
- Sätt inte tillbaka locket på den förfyllda injektionspennan om det har tagits av, för att undvika att nålen böjs.

Kontrollera antalet förfyllda injektionspennor

Kontrollera de förfyllda injektionspennorna för att se till att

- antalet förfyllda injektionspennor och styrkan är korrekt
 - Om din dos är 50 mg kommer du att få en 50 mg förfylld injektionspenna
 - Om din dos är 100 mg kommer du att få två 50 mg förfyllda injektionspennor och du måste ge dig själv två injektioner. Välj två olika ställen för dessa injektioner (t ex en injektion i det högra låret och den andra injektionen i det vänstra låret) och ge injektionerna direkt efter varandra.
 - Om din dos är 200 mg kommer du att få fyra 50 mg förfyllda injektionspennor och du måste ge dig själv fyra injektioner. Välj olika ställen för dessa injektioner och ge injektionerna direkt efter varandra.

Kontrollera utgångsdatumet

- Kontrollera utgångsdatumet som är tryckt eller skrivet på kartongen.
- Kontrollera utgångsdatumet (anges som "EXP") på den förfyllda injektionspennan.
- Använd inte den förfyllda injektionspennan om utgångsdatumet är passerat. Det tryckta utgångsdatumet är den sista dagen i månaden. Kontakta läkare eller apotekspersonal för att få hjälp.

Kontrollera säkerhetsförseglingen

- Kontrollera säkerhetsförseglingen runt locket på den förfyllda injektionspennan.
- Använd inte den förfyllda injektionspennan om förseglingen är bruten. Kontakta läkare eller apotekspersonal.

Vänta 30 minuter så att den förfyllda injektionspennan uppnår rumstemperatur

- För att säkerställa att injektionen blir korrekt ska du låta den förfyllda injektionspennan vila i rumstemperatur utanför kartongen i 30 minuter utom syn- och räckhåll för barn.
- Värm inte den förfyllda injektionspennan på något annat sätt (värm den t.ex. inte i mikrovågsugn eller i varmt vatten).
- Ta inte av locket på den förfyllda injektionspennan medan du väntar på att den ska uppnå rumstemperatur.

Förbered den övriga utrustningen

- Under tiden du väntar kan du förbereda den övriga utrustningen bl.a. en alkoholservett, en bomullstuss eller gasväv och en sluten sprutburk med lock.

Kontrollera lösningen i den förfyllda injektionspennan


- Titta genom den förfyllda injektionspennans fönster för att kontrollera att lösningen är klar till svagt opalskimrande (har en pärlskimrande lyster) och är färglös till svagt gul. Lösningen kan användas om den innehåller några få små genomskinliga eller vita partiklar av protein.
- Du kan också se en luftbubbla, vilket är normalt.
- Använd inte den förfyllda injektionspennan om lösningen är missfärgad, grumlig eller innehåller större partiklar. Om detta inträffar kontakta läkare eller apotekspersonal.

2. Val och förberedelse av injektionsstället (se figur 2)

- Du kan injicera läkemedlet på framsidan av mitten på låret.
- Du kan använda ett ställe på magen (buken) under naveln, förutom området ca 5 cm direkt under naveln.
- Injicera inte i områden där huden är öm, har blåmärken, är röd, fjällande, hård eller har ärr eller hudbristningar.
- Om flera injektioner behövs för en enda administrering ska injektionerna ges på olika ställen.



Figur 2

 Injicera **INTE** i armen då detta kan leda till att den förfyllda injektionspennan inte fungerar som den ska, och/eller oavsiktlig skada.

Tvätta händerna och injektionsstället

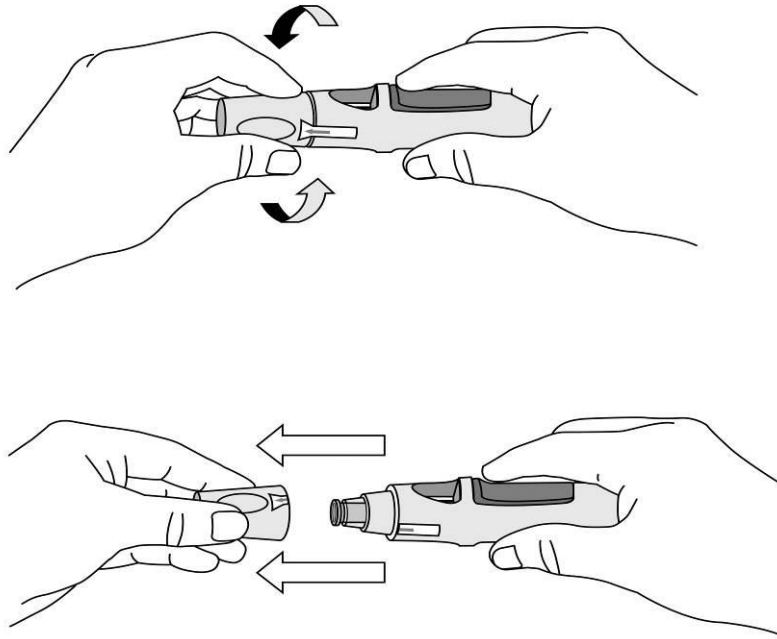
- Tvätta händerna noggrant med tvål och varmt vatten.
- Rengör injektionsstället med en alkoholservett.
- Vänta tills huden har torkat innan du injicerar. Fläkta eller blås inte på det rengjorda området.
- Rör inte området igen innan du tar injektionen.

3. Injicera läkemedlet

- Ta inte av locket förrän du är redo att injicera läkemedlet.
- Läkemedlet ska injiceras inom 5 minuter efter att du har tagit av locket.

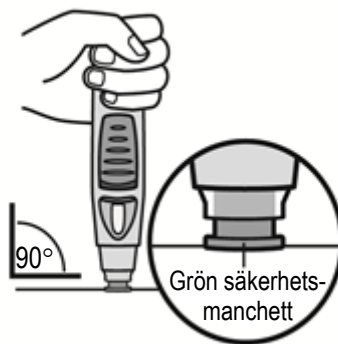
Ta av locket (figur 3)

- När du är redo att injicera vrid försiktigt på locket för att bryta säkerhetsförseglingen.
- Dra av locket och kasta det efter din injektion.
- Sätt inte på locket igen eftersom det kan skada nålen inuti den förfyllda injektionspennan.
- Använd inte den förfyllda injektionspennan om du tappar den när locket inte är påsatt. Om detta händer kontakta läkare eller apotekspersonal.



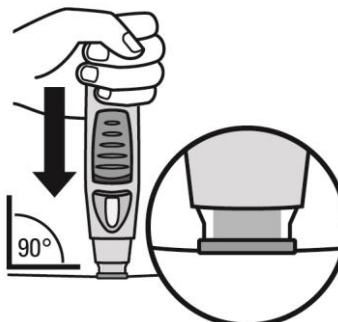
Figur 3

Tryck den förfyllda injektionspennan mot huden (se figur 4 och 5) utan att klämma ihop huden.



Figur 4

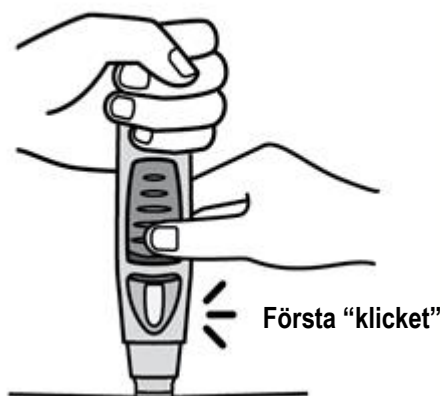
- Håll den förfyllda injektionspennan bekvämt med en hand **ovanför den blå dosknappen**.
- Säkerställ att den gröna säkerhetsmanschetten är stabil och så platt som möjligt mot huden. Om den förfyllda injektionspennan inte är stabil under injektionen riskerar du att böja nålen.
- Kläm **INTE** ihop huden, detta för att undvika oavsiktlig sticksskada från nålen.
- Rör eller tryck **INTE** på den blå dosknappen när du positionerar den förfyllda injektionspennan mot huden.



Figur 5

- Tryck den öppna delen av den förfyllda injektionspennan mot huden i rät vinkel (90°). Tryck tillräckligt hårt för att den gröna säkerhetsmanschetten ska dras in och stanna i det genomskinliga höljet. Endast den bredare delen av den gröna säkerhetsmanschetten ska vara kvar utanför det genomskinliga höljet.
- Tryck INTE på den blå dosknappen förrän säkerhetsmanschetten har glidit in i det genomskinliga höljet. Om den blå dosknappen trycks ner innan säkerhetsmanschetten har tryckts in kan det leda till att pennan inte fungerar.
- Injicera utan att klämma ihop huden.

Tryck ner dosknappen för att injicera (se figur 6 och 7)



Figur 6

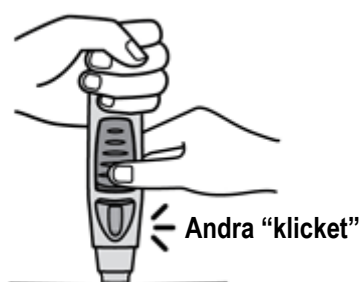


Figur 7

- Fortsätt att pressa den förfyllda injektionspennan mot huden. **Använd din andra hand** och tryck på den **upphöjda delen av den blå dosknappen** för att påbörja injektionen. Tryck inte på dosknappen om inte den förfyllda injektionspennan **pressas mot huden** och säkerhetsmanschetten dras in i det genomskinliga höljet.
- När dosknappen är intryckt kommer den att förbli intryckt så du behöver inte fortsätta att trycka på den.
- Om dosknappen verkar svår att trycka ner, tryck inte hårdare på dosknappen. Släpp dosknappen, lyft på den förfyllda injektionspennan och börja om. Säkerställ att du inte trycker på dosknappen förrän den gröna säkerhetsmanschetten är helt intryckt mot huden och tryck sedan på den upphöjda delen av dosknappen.
- **Du kommer att höra ett högt ”klick”-ljud - bli inte orolig.** Det första ”klicket” betyder att nålen har förts in och injektionen har påbörjats. Du kanske eller kanske inte känner ett nålstick nu.

Lyft inte den förfyllda injektionspennan från huden. Om du tar bort den förfyllda injektionspennan från huden kanske du inte får hela dosen av läkemedlet.

Fortsätt att hålla tills det andra ”klicket” hörs (se figur 8). Det tar vanligtvis mellan 3-6 sekunder, men kan ta upp till 15 sekunder tills du hör det andra ”klicket”.



Figur 8

- **Fortsätt att hålla den förfyllda injektionspennan mot huden tills du hör ett andra ”klick” (som betyder att injektionen är klar och att nålen har dragits tillbaka in i den förfyllda injektionspennan).**
- Lyft den förfyllda injektionspennan från injektionsstället.
- Notera att om du inte hör det andra ”klicket”, vänta 15 sekunder från att du först tryckte ner dosknappen och lyft sedan den förfyllda injektionspennan från injektionsstället.

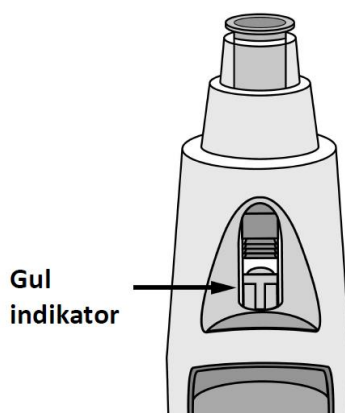
4. Efter injektionen

Använd en bomullstuss eller gasväv

- Det kan komma lite blod eller vätska vid injektionsstället. Detta är normalt.
- Du kan trycka med en bomullstuss eller gasväv på injektionsstället i 10 sekunder.
- Du kan täcka injektionsstället med ett litet plåster om det behövs.
- Gnugga inte på huden.

Kontrollera fönstret – en gul indikator bekräftar korrekt administrering (se figur 9)

- Den gula indikatorn är kopplad till kolven i den förfyllda injektionspennan. Om den gula indikatorn inte visas i fönstret så har kolven inte flyttats fram korrekt och injektionen har inte utförts.
- Den gula indikatorn fyller ungefär hälften av fönstret. Det är normalt.
- Tala med läkare eller apotekspersonal om den gula indikatorn inte syns i fönstret eller om du tror att du inte har fått en fullständig dos. Ta inte en andra dos utan att först tala med din läkare.

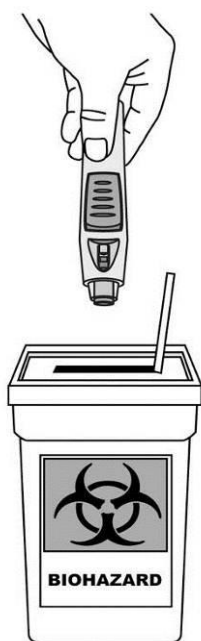


Figur 9

Kassera den förfyllda injektionspennan (se figur 10)

- Kasta den förfyllda injektionspennan direkt i en sluten sprutburk med lock. Förvissa dig om att du kastar burken enligt läkares eller sjuksköterskas instruktion när burken är full.

Om du tror att något inte har fungerat med injektionen eller om du är osäker, kontakta läkare eller apotekspersonal.



Figur 10

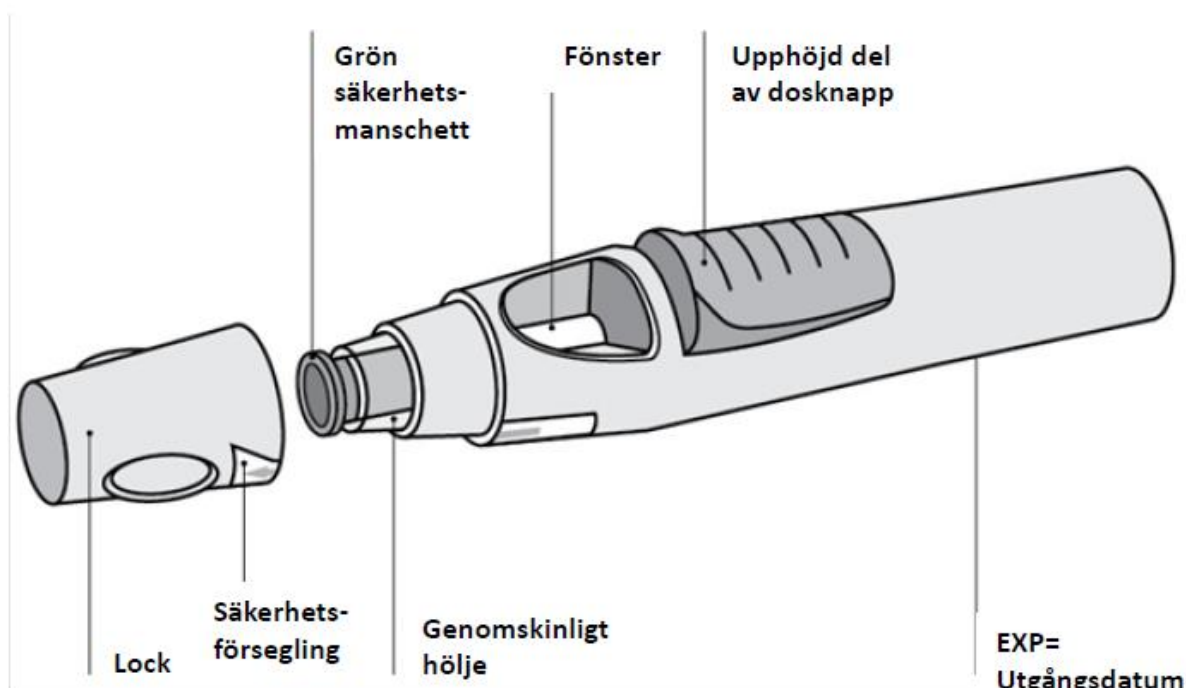
INSTRUKTION FÖR ANVÄNDNING

Om du vill injicera dig själv med Simponi, måste du tränas av sjukvårdspersonal i hur du gör i ordning injektionen och hur du ger den till dig själv. Om du inte har tränat, kontakta läkare, sjuksköterska eller apotekspersonal för att bestämma en tidpunkt för din träning.

I denna instruktion för användning:

1. Förberedelse för användning av den förfyllda injektionspennan
2. Val och förberedelse av injektionsstället
3. Injicera läkemedlet
4. Efter injektionen

Teckningen nedan (se figur 1) visar hur ”SmartJect”, förfylld injektionspenna ser ut.



Figur 1

1. Förberedelser för användning av den förfyllda injektionspennan

- Skaka aldrig den förfyllda injektionspennan.
- Ta inte av locket på den förfyllda injektionspennan förrän omedelbart före injektionen.
- Sätt inte tillbaka locket på den förfyllda injektionspennan om det har tagits av, för att undvika att nålen böjs.

Kontrollera antalet förfyllda injektionspennor

Kontrollera de förfyllda injektionspennorna för att se till att

- antalet förfyllda injektionspennor och styrkan är korrekt
 - Om din dos är 100 mg kommer du att få en 100 mg förfylld injektionspenna
 - Om din dos är 200 mg kommer du att få två 100 mg förfyllda injektionspennor och du måste ge dig själv två injektioner. Välj olika ställen för dessa injektioner och ge injektionerna direkt efter varandra.

Kontrollera utgångsdatumet

- Kontrollera utgångsdatumet som är tryckt eller skrivet på kartongen.
- Kontrollera utgångsdatumet (anges som "EXP") på den förfyllda injektionspennan.
- Använd inte den förfyllda injektionspennan om utgångsdatumet är passerat. Det tryckta utgångsdatumet är den sista dagen i månaden. Kontakta läkare eller apotekspersonal för att få hjälp.

Kontrollera säkerhetsförseglingen

- Kontrollera säkerhetsförseglingen runt locket på den förfyllda injektionspennan.
- Använd inte den förfyllda injektionspennan om förseglingen är bruten. Kontakta läkare eller apotekspersonal.

Vänta 30 minuter så att den förfyllda injektionspennan uppnår rumstemperatur

- För att säkerställa att injektionen blir korrekt ska du låta den förfyllda injektionspennan vila i rumstemperatur utanför kartongen i 30 minuter utom syn- och räckhåll för barn.
- Värm inte den förfyllda injektionspennan på något annat sätt (värm den t.ex. inte i mikrovågsugn eller i varmt vatten).
- Ta inte av locket på den förfyllda injektionspennan medan du väntar på att den ska uppnå rumstemperatur.

Förbered den övriga utrustningen

- Under tiden du väntar kan du förbereda den övriga utrustningen bl.a. en alkoholservett, en bomullstuss eller gasväv och en sluten sprutburk med lock.

Kontrollera lösningen i den förfyllda injektionspennan


- Titta genom den förfyllda injektionspennans fönster för att kontrollera att lösningen är klar till svagt opalskimrande (har en pärlskimrande lyster) och är färglös till svagt gul. Lösningen kan användas om den innehåller några få små genomskinliga eller vita partiklar av protein.
- Du kan också se en luftbubbla, vilket är normalt.
- Använd inte den förfyllda injektionspennan om lösningen är missfärgad, grumlig eller innehåller större partiklar. Om detta inträffar kontakta läkare eller apotekspersonal.

2. Val och förberedelse av injektionsstället (se figur 2)

- Du kan injicera läkemedlet på framsidan av mitten på låret.
- Du kan använda ett ställe på magen (buken) under naveln, förutom området ca 5 cm direkt under naveln.
- Injicera inte i områden där huden är öm, har blåmärken, är röd, fjällande, hård eller har ärr eller hudbristningar.
- Om flera injektioner behövs för en enda administrering ska injektionerna ges på olika ställen.



Figur 2

 Injicera **INTE** i armen då detta kan leda till att den förfyllda injektionspennan inte fungerar som den ska, och/eller oavsiktlig skada.

Tvätta händerna och injektionsstället

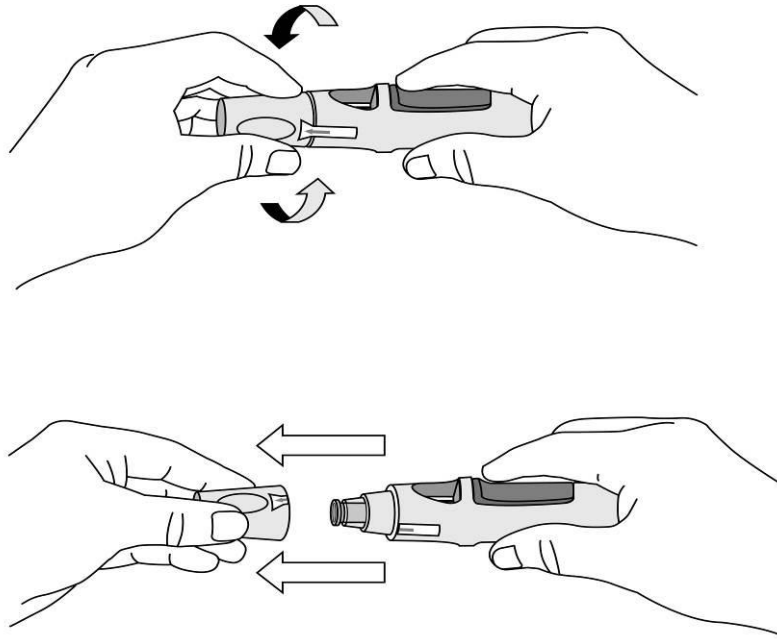
- Tvätta händerna noggrant med tvål och varmt vatten.
- Rengör injektionsstället med en alkoholservett.
- Vänta tills huden har torkat innan du injicerar. Fläkta eller blås inte på det rengjorda området.
- Rör inte området igen innan du tar injektionen.

3. Injicera läkemedlet

- Ta inte av locket förrän du är redo att injicera läkemedlet.
- Läkemedlet ska injiceras inom 5 minuter efter att du har tagit av locket.

Ta av locket (figur 3)

- När du är redo att injicera vrid försiktigt på locket för att bryta säkerhetsförseglingen.
- Dra av locket och kasta det efter din injektion.
- Sätt inte på locket igen eftersom det kan skada nålen inuti den förfyllda injektionspennan.
- Använd inte den förfyllda injektionspennan om du tappar den när locket inte är påsatt. Om detta händer kontakta läkare eller apotekspersonal.



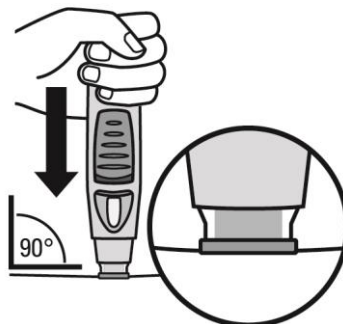
Figur 3

Tryck den förfyllda injektionspennan mot huden (se figur 4 och 5) utan att klämma ihop huden.



Figur 4

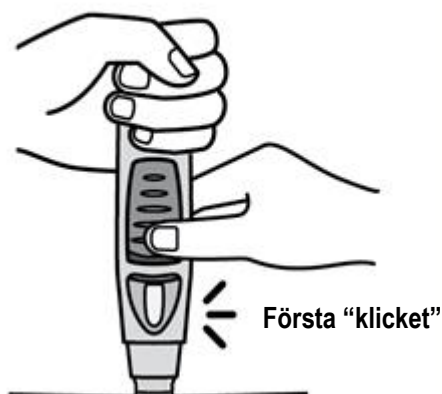
- Håll den förfyllda injektionspennan bekvämt med en hand **ovanför den blå dosknappen**.
- Säkerställ att den gröna säkerhetsmanschetten är stabil och så platt som möjligt mot huden. Om den förfyllda injektionspennan inte är stabil under injektionen riskerar du att böja nålen.
- Kläm **INTE** ihop huden, detta för att undvika oavsiktlig stickskada från nålen.
- Rör eller tryck **INTE** på den blå dosknappen när du positionerar den förfyllda injektionspennan mot huden.



• Figur 5

- Tryck den öppna delen av den förfyllda injektionspennan mot huden i rät vinkel (90°). Tryck tillräckligt hårt för att den gröna säkerhetsmanschetten ska dras in och stanna i det genomskinliga höljet. Endast den bredare delen av den gröna säkerhetsmanschetten ska vara kvar utanför det genomskinliga höljet.
- Tryck **INTE** på den blå dosknappen förrän säkerhetsmanschetten har glidit in i det genomskinliga höljet. Om den blå dosknappen trycks ner innan säkerhetsmanschetten har tryckts in kan det resultera i att pennan inte fungerar.
- Injicera utan att klämma ihop huden.

Tryck ner dosknappen för att injicera (se figur 6 och 7)



Figur 6

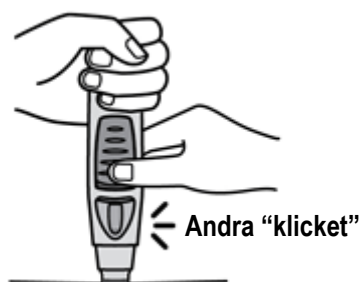


Figur 7

- Fortsätt att pressa den förfyllda injektionspennan mot huden. **Använd din andra hand** och tryck på den **upphöjda delen av den blå dosknappen** för att påbörja injektionen. Tryck inte på dosknappen om inte den förfyllda injektionspennan **pressas mot huden** och säkerhetsmanschetten dras in i det genomskinliga höljet.
- När dosknappen är intryckt kommer den att förbli intryckt så du behöver inte fortsätta att trycka på den.
- Om dosknappen verkar svår att trycka ner, tryck inte hårdare på dosknappen. Släpp dosknappen, lyft på den förfyllda injektionspennan och börja om. Säkerställ att du inte trycker på dosknappen förrän den gröna säkerhetsmanschetten är helt intryckt mot huden och tryck sedan på den upphöjda delen av dosknappen.
- **Du kommer att höra ett högt ”klick”-ljud - bli inte orolig.** Det första ”klicket” betyder att nålen har förts in och injektionen har påbörjats. Du kanske eller kanske inte känner ett nålstick nu.

Lyft inte den förfyllda injektionspennan från huden. Om du tar bort den förfyllda injektionspennan från huden kanske du inte får hela dosen av läkemedlet.

Fortsätt att hålla tills det andra ”klicket” hörs (se figur 8). Det tar vanligtvis mellan 3-6 sekunder, men kan ta upp till 15 sekunder tills du hör det andra ”klicket”.



Figur 8

- **Fortsätt att hålla den förfyllda injektionspennan mot huden tills du hör ett andra ”klick” (som betyder att injektionen är klar och att nålen har dragits tillbaka in i den förfyllda injektionspennan).**
- Lyft den förfyllda injektionspennan från injektionsstället.
- Notera att om du inte hör det andra ”klicket”, vänta 15 sekunder från att du först tryckte ner dosknappen och lyft sedan den förfyllda injektionspennan från injektionsstället.

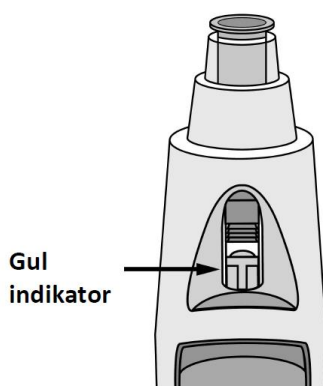
4. Efter injektionen

Använd en bomullstuss eller gasväv

- Det kan komma lite blod eller vätska vid injektionsstället. Detta är normalt.
- Du kan trycka med en bomullstuss eller gasväv på injektionsstället i 10 sekunder.
- Du kan täcka injektionsstället med ett litet plåster om det behövs.
- Gnugga inte på huden.

Kontrollera fönstret – en gul indikator bekräftar korrekt administrering (se figur 9)

- Den gula indikatorn är kopplad till kolven i den förfyllda injektionspennan. Om den gula indikatorn inte visas i fönstret så har kolven inte flyttats fram korrekt och injektionen har inte utförts.
- Den gula indikatorn fyller ungefär hälften av fönstret. Det är normalt.
- Tala med läkare eller apotekspersonal om den gula indikatorn inte syns i fönstret eller om du tror att du inte har fått en fullständig dos. Ta inte en andra dos utan att först tala med din läkare.

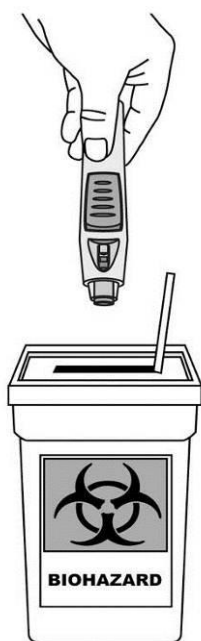


Figur 9

Kassera den förfyllda injektionspennan (se figur 10)

- Kasta injektionspennan direkt i en sluten sprutburk med lock. Förvissa dig om att du kastar burken enligt läkares eller sjuksköterskas instruktion när burken är full.

Om du tror att något inte har fungerat med injektionen eller om du är osäker, kontakta läkare eller apotekspersonal.



Figur 10