

**Simponi (golimumabi) 50 mg ja 100 mg: Tärkeitä muutoksia SmartJect esitäytetyn kynän pistosohjeisiin**

Hyvä terveydenhuollon ammattilainen,

Simponi-valmisteen myyntiluvan haltija Janssen Biologics B.V. ja myyntiluvan haltijan paikallinen edustaja MSD Finland Oy haluavat yhteistyössä Euroopan lääkeviraston ja Lääkealan turvallisuus- ja kehittämiskeskus Fimean kanssa tiedottaa seuraavista seikoista:

***Yhteenveto***

- **Simponi SmartJect esitäytetyn kynän käytön yhteydessä on raportoitu neulanpistotapaturmia, neulan taipumista tai vääntymistä sekä laitteen aktivoimisen epäonnistumista.**
- **Tämän vuoksi laitteen käyttöohjeita on uudistettu seuraavasti:**
  - **Kun olet poistanut esitäytetyn kynän korkin, älä laita sitä enää takaisin. Muutoin neula saattaa taipua.**
  - **Pistä vain reiteen tai vatsan alueelle.**
  - **Käytä pistoksen antamiseen molempia käsiä (pidä toisella kädellä kiinni esitäytetystä kynästä ja paina toisella sinistä painiketta, jotta pistäminen alkaa).**
  - **Älä purista ihoa poimulle, kun asetat esitäytetyn kynän oikeaan kohtaan ja annat pistoksen.**
- **ENNEN kuin painat sinistä painiketta, pidä laitetta painettuna ihoa vasten, kunnes vihreä turvasuojus on täysin liukunut kirkkaan suojuksen sisään. Vain vihreän turvasuojuksen leveä osa jää kirkkaan suojuksen ulkopuolelle.**
- **Kaikkia potilaita tai heistä huolehtivia henkilöitä on ohjeistettava käyttämään SmartJect esitäytettyä kynää uudistettujen käyttöohjeiden mukaisesti. Tämä koskee myös henkilöitä, jotka ovat aiemmin saaneet opastusta laitteen käyttöön.**

***Taustatietoa turvallisuuteen liittyvästä huolenaiheesta***

Simponi on saatavilla liuksena, joka annetaan kerran kuukaudessa ihon alle. EU:n alueella on saatavilla erityyppisiä antolaitteita (SmartJect esitäytetty kynä ja Simponi esitäytetty ruisku). Tämä turvallisuustiedote koskee vain SmartJect esitäytettyä kynää.

Hyväksytyjen valmistetietojen mukaisesti potilas voi itse pistää lääkkeen, jos lääkäri pitää sitä tarkoituksenmukaisena. Tätä ennen potilaan on saatava riittävä opetus pistotekniikasta. Opetus on toistettava tarpeen mukaan. Potilasta neuvotaan pistämään koko Simponi-määrä pakkauselosteessa olevien yksityiskohtaisten käyttöohjeiden mukaan.

SmartJect esitäytettyyn kynään liittyvien tuotevalitusten ja haittatapahtumien läpikäynnissä todettiin seuraavat ongelmat:

- terveydenhuollon ammattilaisille tai potilaasta huolehtiville henkilöille sattuneet neulanpistotapaturmat, jotka tapahtuivat, kun iho puristettiin poimulle pistoksen antamisen yhteydessä

- neulojen taipuminen tai vääntyminen siten, että neulan poistaminen pistokohdasta saattaa vaatia lääketieteellistä tai kirurgista hoitoa; tätä ilmenee yleisimmin olkavarteen annettujen pistosten yhteydessä
- esitäytetyn kynän painikkeen painamisen ja pistoksen aloittamisen epäonnistuminen, joka johtuu siitä, että käyttäjä painaa painiketta liian aikaisin.

Tästä syystä SmartJect-kynän käyttöohjeita, jotka toimitetaan valmisteen pakkauksen mukana osana pakkausselostetta, on uudistettu. Tällä turvallisuustiedotteella tiedotetaan käyttöohjeiden uudistamisesta.

#### Uudistettujen käyttöohjeiden keskeisimmät kohdat:

- Kun olet poistanut esitäytetyn kynän korkin, älä laita sitä enää takaisin. Muutoin neula saattaa taipua.
- Pistokohtana on käytettävä reiden etuosaa tai vatsan aluetta. **SmartJect esitäytetyllä kynällä ei pidä antaa pistosta olkavarteen.**
- Esitäytettyä kynää pidetään rennosti yhdessä kädessä siten, että käsi on sinisen painikkeen yläpuolella. Näin käyttäjä ei kosketa tai paina painiketta liian aikaisin.
- Esitäytetyn kynän avointa päätä painetaan ihoa vasten suorassa kulmassa (90 astetta), jotta vihreä turvasuojus liukuu kirkkaan suojuksen sisään. Sinistä painiketta ei pidä painaa, ennen kuin vihreä turvasuojus on täysin liukunut kirkkaan suojuksen sisään. Vain vihreän turvasuojuksen leveä osa jää kirkkaan suojuksen ulkopuolelle.
- **Ihoa ei pidä puristaa poimulle**, kun esitäytetty kynä asetetaan ihoa vasten tai kun pistos annetaan.
- Pistoksen antaminen aloitetaan painamalla sinistä painiketta sillä kädellä, joka ei pitele esitäytettyä kynää.
- **Käyttöohjeissa kuvatut vaiheet on suoritettava järjestyksessä**, jotta laite aktivoituu ja pistoksen antaminen onnistuu.

#### Pyydetyt toimet:

- Kaikkia potilaita tai heistä huolehtivia henkilöitä on opastettava käyttämään esitäytettyä kynää oikein, uudistettujen käyttöohjeiden mukaisesti. Tämä koskee myös henkilöitä, jotka ovat aiemmin saaneet opastusta kynän käyttöön vanhojen käyttöohjeiden mukaisesti.
- Tämän tiedotteen sisällöstä on kerrottava henkilöstölle, joka opastaa potilaita ja/tai heistä huolehtivia henkilöitä SmartJect esitäytetyn kynän käytössä.

#### ***Haittavaikutuksista ilmoittaminen***

Terveydenhuollon ammattilaisia pyydetään ilmoittamaan Simponi-valmisteen käyttöön liittyvistä epäilyistä haittavaikutuksista kansallisen ilmoitusjärjestelmän kautta seuraavalle taholle:

www-sivusto: [www.fimea.fi](http://www.fimea.fi)

Lääkealan turvallisuus- ja kehittämiskeskus Fimea

Lääkkeiden haittavaikutusrekisteri

PL 55

00034 FIMEA

Valmisteen nimi ja eränumero on mainittava.

### **Yrityksen yhteystiedot**

Jos teillä on kysyttävää tai haluatte lisätietoja, myyntiluvan haltijan paikallisen edustajan yhteystiedot löytyvät alta.

MSD Finland Oy  
Keilaniementie 1  
02150 Espoo  
sähköposti: [medinfo.msd@merck.com](mailto:medinfo.msd@merck.com)  
puhelin: 09 804 650  
www-sivusto: [www.msd.fi](http://www.msd.fi)

Ystävällisin terveisin

Michael Pasternack  
Lääketieteellinen johtaja  
MSD Finland Oy

### **Liitteet:**

Simponi 50 mg SmartJect esitäytetyn kynän käyttöohjeet  
Simponi 100 mg SmartJect esitäytetyn kynän käyttöohjeet

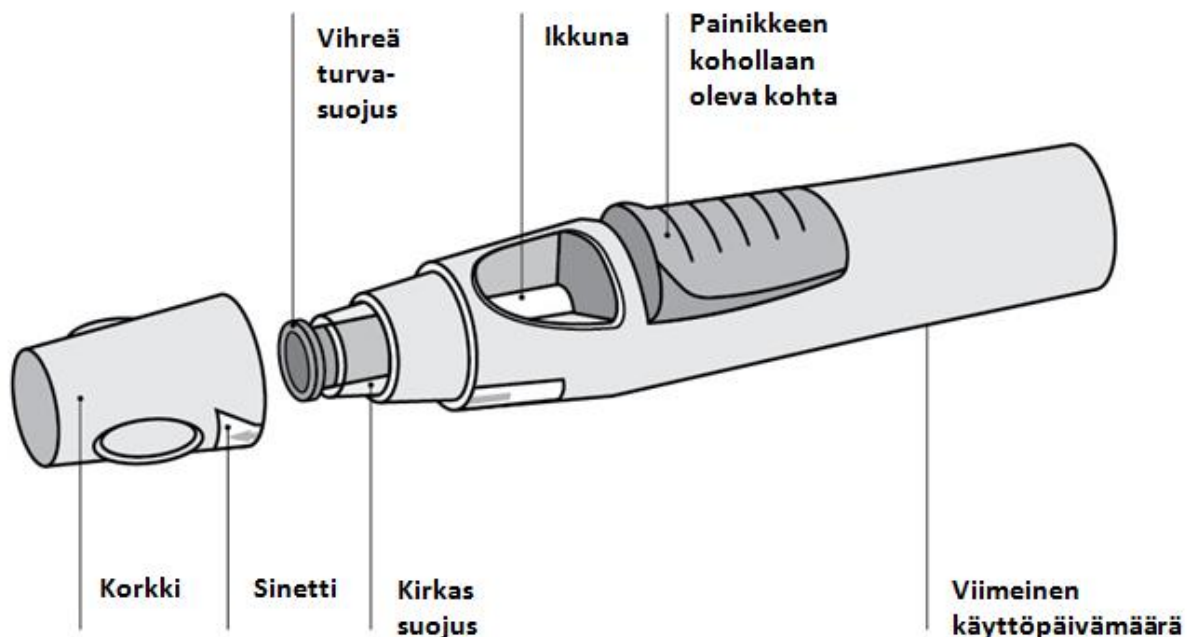
## KÄYTTÖOHJEET

**Jos haluat pistää Simponin itse, on välttämätöntä, että terveydenhuollon ammattilainen opastaa sinua pistoksen valmistelussa ja lääkkeen antamisessa. Jos et ole saanut opastusta, ota yhteyttä lääkäriin, hoitajaan tai apteekkihenkilökuntaan opastuksen järjestämiseksi.**

Ohjeiden sisältö:

1. Valmistelut esitäytetyn kynän käyttöä varten
2. Pistokohdan valinta ja valmistelu
3. Lääkkeen pistäminen
4. Pistämisen jälkeen

Alla olevasta kuvasta (kuva 1) näkyy, miltä SmartJect esitäytetty kynä näyttää.



Kuva 1

### 1. Valmistelut esitäytetyn kynän käyttöä varten

- Älä ravista esitäytettyä kynää missään vaiheessa.
- Älä poista korkkia ennen kuin juuri ennen pistämistä.
- Kun olet poistanut esitäytetyn kynän korkin, älä laita sitä enää takaisin. Muutoin neula saattaa taipua.

### Tarkista esitäytettyjen kynien lukumäärä

Tarkista esitäytetyt kynät varmistuaksesi, että

- kynien lukumäärä ja vahvuus on oikea.
  - Jos annoksesi on 50 mg, tarvitset yhden 50 mg:n esitäytetyn kynän.
  - Jos annoksesi on 100 mg, tarvitset kaksi 50 mg:n esitäytettyä kynää ja sinun täytyy pistää kaksi kertaa. Valitse kaksi eri pistokohtaa näille pistoksille (esim. yksi pistos oikeaan reiteen ja toinen pistos vasempaan reiteen) ja ota pistokset peräkkäin.
  - Jos annoksesi on 200 mg, tarvitset neljä 50 mg:n esitäytettyä kynää ja sinun täytyy pistää neljä kertaa. Valitse eri pistokohta jokaiselle pistokselle ja ota pistokset peräkkäin.

### Tarkista viimeinen käyttöpäivämäärä

- Tarkista koteloon painettu tai kirjoitettu viimeinen käyttöpäivämäärä.
- Tarkista esitäytetystä kynästä viimeinen käyttöpäivämäärä (merkitty sanan EXP jälkeen).

- Älä käytä esitäytettyä kynää, jos viimeinen käyttöpäivä on jo mennyt. Painettu viimeinen käyttöpäivämäärä tarkoittaa kuukauden viimeistä päivää. Kysy neuvoa lääkäriltä tai apteekkihenkilökunnalta.

#### **Tarkista sinetti**

- Tarkista esitäytetyn kynän korkin ympärillä oleva sinetti.
- Älä käytä esitäytettyä kynää, jos sinetti on rikki. Ota yhteyttä lääkäriin tai apteekkihenkilökuntaan.

#### **Odot 30 minuuttia, jotta esitäytetty kynä lämpenee huoneenlämpöiseksi**

- Asianmukaisen pistoksen varmistamiseksi pidä esitäytettyä kynää huoneenlämmössä ilman koteloä 30 minuuttia, poissa lasten ulottuvilta.
- Älä lämmitä esitäytettyä kynää millään muulla tavalla (esim. mikroaaltouunissa tai lämpimässä vedessä).
- Älä poista esitäytetyn kynän korkkia, kun annat sen lämmetä huoneenlämpöiseksi.

#### **Ota muut pistosvälineet valmiiksi**

- Odottaessasi voit laittaa muut välineet valmiiksi. Muita tarvittavia välineitä ovat alkoholiliuoksella kostutettu puhdistuspyyhe, pumpuli tai harsotaitos sekä astia teräville esineille.

#### **Tarkista esitäytetyssä kynässä oleva neste**

- Katso esitäytetyssä kynässä olevan ikkunan läpi varmistuaksesi, että esitäytetyssä kynässä oleva neste on kirkasta tai hieman opaalinhoitoista (helmenhoitoista) sekä väritöntä tai vaaleankeltaista. Nestettä voi käyttää, jos siellä näkyy muutamia pieniä läpikuultavia tai valkoisia proteiinihiukkasia.
- Näet todennäköisesti myös ilmakuplan. Tämä on normaalia.
- Älä käytä valmistetta, jos neste on väärän väristä, sameaa tai sisältää suurehkoja hiukkasia. Jos näin on, keskustele lääkärin tai apteekkihenkilökunnan kanssa.

## **2. Pistokohdan valinta ja valmistelu (ks. kuva 2)**

- Voit pistää etureisien keskiosaan.
- Voit pistää vatsan alueelle navan alapuolelle, ei kuitenkaan noin 5 cm:n alueelle suoraan navan alapuolella.
- Älä pistä alueelle, jossa iho on aristava, mustelmilla, punoittava, hilseilevä, kovettunut tai siinä on raskausarpia tai muita arpia.
- Jos yhtä annosta varten tarvitaan useita pistoksia, ne on annettava eri pistokohtiin.



**Alueet, joille pistoksen voi antaa**

Kuva 2

**⚠ ÄLÄ** pistä olkavarteen, jotta vältetään esitäytetyn kynän toimintahäiriöitä ja/tai tapaturmilta.

### **Pese kädet ja puhdista pistokohta**

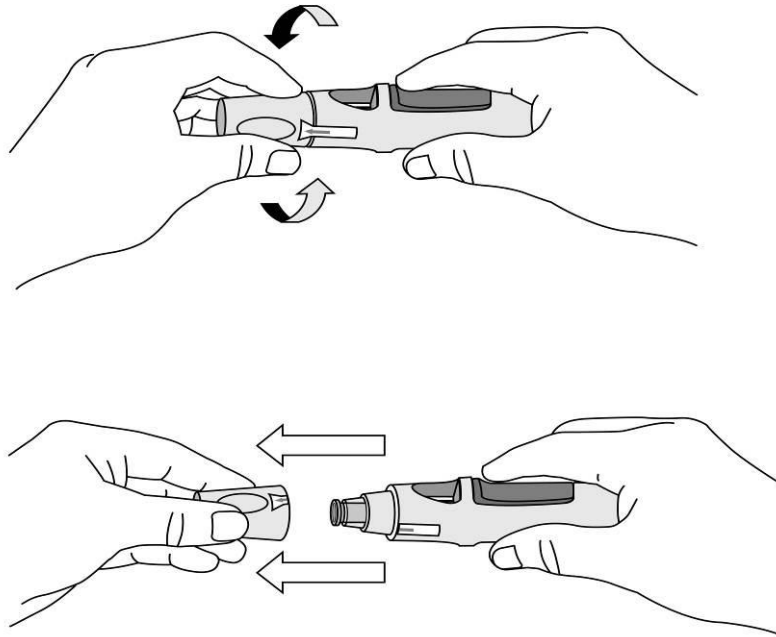
- Pese kädet huolellisesti saippualla ja lämpimällä vedellä.
- Puhdista pistokohta alkoholiliuoksella kostetulla puhdistuspyyhkeellä.
- Anna ihon kuivua ennen pistämistä. Älä leyhyttele tai puhalla puhdistettua aluetta.
- Älä kosketa tätä aluetta enää ennen pistoksen antamista.

### **3. Lääkkeen pistäminen**

- Älä poista korkkia ennen kuin olet valmis pistämään lääkkeen.
- Lääke on pistettävä 5 minuutin sisällä korkin poistamisesta.

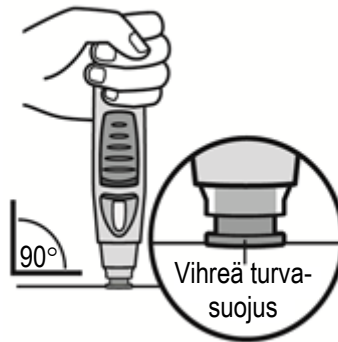
#### **Poista korkki (kuva 3)**

- Kun olet valmis pistämään lääkkeen, kierrä korkkia vähän, jotta sinetti rikkoutuu.
- Vedä korkki irti ja heitä se pois pistämisen jälkeen.
- Älä laita korkkia enää takaisin, sillä se saattaa vahingoittaa esitäytetyn kynän sisässä olevaa neulaa.
- Älä käytä esitäytettyä kynää, jos se on pudonnut niin, ettei korkki ole paikallaan. Jos näin on tapahtunut, ota yhteys lääkäriin tai apteekkihenkilökuntaan.



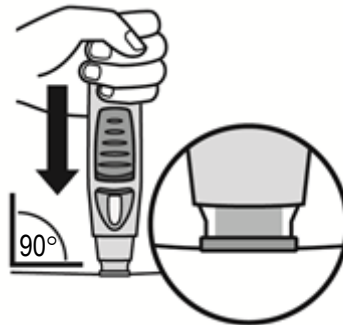
Kuva 3

**Paina esitäytettyä kynää ihoa vasten (ks. kuvat 4 ja 5). Älä purista ihoa poimulle.**



Kuva 4

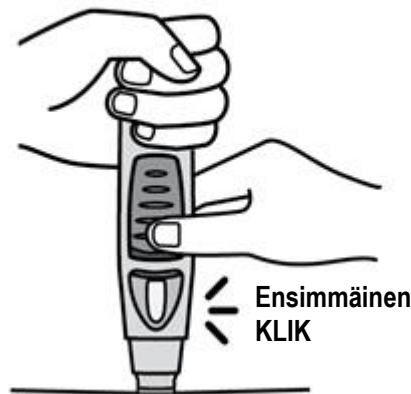
- Pidä esitäytettyä kynää rennosti yhdessä kädessä siten, että kätesi on **sinisen painikkeen yläpuolella**.
- Varmista, että vihreä turvasuojus on vakaasti paikallaan ja mahdollisimman tasaisesti ihoa vasten. Jos esitäytetty kynä ei pysy vakaana pistämisen aikana, neula saattaa taipua.
- **ÄLÄ** purista ihoa poimulle, jotta vältetään neulanpistotapaturman riski.
- **ÄLÄ** koske siniseen painikkeeseen äläkä paina sitä, kun asetat esitäytetyn kynän ihoa vasten.



Kuva 5

- Paina esitäytetyn kynän avointa päätä ihoa vasten suorassa kulmassa (90 astetta). Paina tarpeeksi lujasti, jotta vihreä turvasuojus liukuu ylös ja jää kirkkaan suojuksen sisään. Vain vihreän turvasuojuksen leveä osa jää kirkkaan suojuksen ulkopuolelle.
- **ÄLÄ** paina sinistä painiketta ennen kuin vihreä turvasuojus on liukunut kirkkaan suojuksen sisään. Jos sinistä painiketta painetaan ennen kuin turvasuojus on painunut pohjaan, kynä ei välttämättä toimi oikein.
- Ihoa ei pidä puristaa poimulle pistämisen yhteydessä.

**Paina painiketta pistoksen antamiseksi (ks. kuvat 6 ja 7)**



Kuva 6

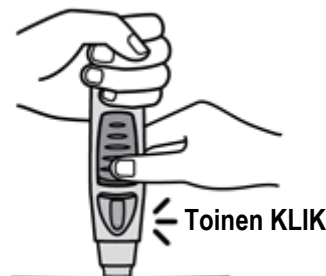


Kuva 7

- Paina esitäytettyä kynää edelleen ihoa vasten. Aloita pistäminen painamalla **toisella kädellä sinisen painikkeen kohdallaan olevaa kohtaa**. Älä paina painiketta, ellei **esitäytetty kynä ole painettuna ihoa vasten** ja ellei turvasuojus ole liukunut kirkkaan suojuksen sisään.
- Kun painike on pohjassa, se pysyy alas painettuna ilman, että sinun tarvitsee enää painaa sitä.
- Jos sinun on vaikeaa saada painike painettua pohjaan, älä paina sitä kovempaa. Päästä irti painikkeesta, nosta esitäytetty kynä iholta ja aloita alusta. Varmista, ettei painikkeeseen kohdistu painetta ennen kuin vihreä turvasuojus on painettu pohjaan ihoa vasten. Paina tämän jälkeen painikkeen kohdalla olevaa kohtaa.
- **Kuulet voimakkaan ”klik”-äänen – se on normaalia.** Ensimmäinen ”klik” tarkoittaa, että neula on lävistänyt ihon ja pistäminen on alkanut. Saatat tällöin tuntea neulan piston tai voi myös olla, että et tunne sitä.

**Älä nosta esitäytettyä kynää pois ihosta. Jos vedät esitäytetyn kynän pois ihosta, et ehkä saa täyttä lääkeannostasi.**

**Pidä esitäytettyä kynää paikallaan kunnes kuulet toisen kerran ”klik” (ks. kuva 8). Tähän kuluu yleensä noin 3-6 sekuntia, mutta toisen ”klik”-äänen kuulemiseen saattaa kulua jopa 15 sekuntia.**



Kuva 8

- **Pidä esitäytettyä kynää edelleen paikallaan ihoa vasten, kunnes kuulet toisen kerran ”klik” (tämä on merkki siitä, että pistos on valmis ja neula on vetäytynyt takaisin esitäytetyn kynän sisään).**
- Nosta esitäytetty kynä pois pistokohdasta.



- Huom. Jos et kuule toista ”klik”-ääntä, odota painikkeen painamisen jälkeen 15 sekuntia ja nosta sitten esitäytetty kynä pois pistokohdasta.

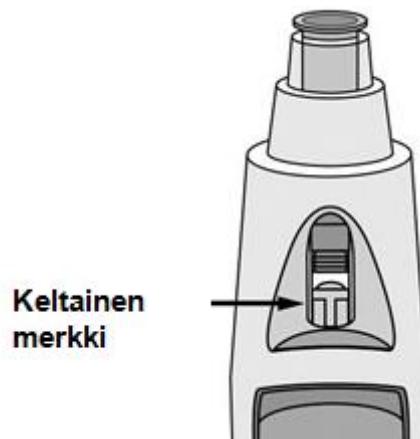
#### 4. Pistämisen jälkeen

##### Käytä pumpulia tai harsotaitosta

- Pistokohdassa saattaa näkyä pieni määrä verta tai nestettä. Tämä on normaalia.
- Voit painaa pistokohtaa 10 sekunnin ajan pumpulilla tai harsotaitoksella.
- Voit tarvittaessa laittaa pistokohtaan pienen laastarin suojaksi.
- Älä hankaa ihoa.

##### Tarkista esitäytetyn kynän ikkuna – keltainen merkki varmistaa esitäytetyn kynän oikean toiminnan (ks. kuva 9)

- Keltainen merkki on yhteydessä esitäytetyn kynän mäntään. Jos keltaista merkkiä ei näy ikkunassa, mäntä ei ole liikkunut asianmukaisesti eikä pistosta ole saatu.
- Keltainen merkki täyttää noin puolet esitäytetyn kynän ikkunasta. Tämä on normaalia.
- Keskustele lääkärin tai apteekkihenkilökunnan kanssa, jos ikkunassa ei näy keltaista merkkiä tai jos epäilet, että et saanut kokonaista annosta. Älä ota toista annosta keskustelematta lääkärin kanssa.

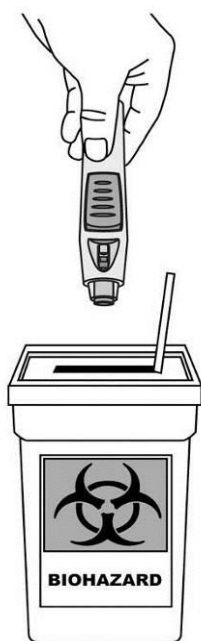


Kuva 9

##### Hävitä esitäytetty kynä (ks. kuva 10)

- Laita esitäytetty kynä heti teräville esineille tarkoitettuun astiaan. Hävitä astia lääkäriltä tai hoitajalta saamiesi ohjeiden mukaan, kun se on täynnä.

Jos sinulla on tunne, että pistämisessä jokin meni vikaan tai olet epävarma, keskustele lääkärin tai apteekkihenkilökunnan kanssa.



Kuva 10

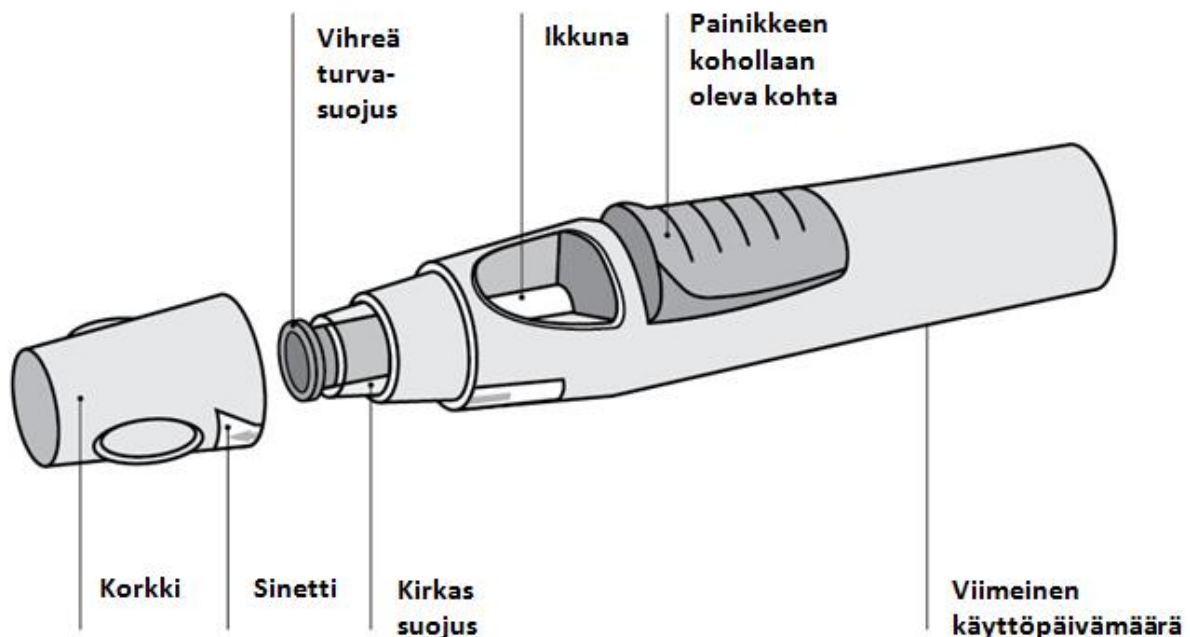
## KÄYTTÖOHJEET

**Jos haluat pistää Simponin itse, on välttämätöntä, että terveydenhuollon ammattilainen opastaa sinua pistoksen valmistelussa ja lääkkeen antamisessa. Jos et ole saanut opastusta, ota yhteyttä lääkäriin, hoitajaan tai apteekkihenkilökuntaan opastuksen järjestämiseksi.**

Ohjeiden sisältö:

1. Valmistelut esitäytetyn kynän käyttöä varten
2. Pistokohdan valinta ja valmistelu
3. Lääkkeen pistäminen
4. Pistämisen jälkeen

Alla olevasta kuvasta (kuva 1) näkyy, miltä SmartJect esitäytetty kynä näyttää.



Kuva 1

### 1. Valmistelut esitäytetyn kynän käyttöä varten

- Älä ravista esitäytettyä kynää missään vaiheessa.
- Älä poista korkkia ennen kuin juuri ennen pistämistä.
- Kun olet poistanut esitäytetyn kynän korkin, älä laita sitä enää takaisin. Muutoin neula saattaa taipua.

### Tarkista esitäytettyjen kynien lukumäärä

Tarkista esitäytetyt kynät varmistaaksesi, että

- esitäytettyjen kynien lukumäärä ja vahvuus on oikea.
  - Jos annoksesi on 100 mg, tarvitset yhden 100 mg:n esitäytetyn kynän
  - Jos annoksesi on 200 mg, tarvitset kaksi 100 mg:n esitäytettyä kynää ja sinun täytyy pistää kaksi kertaa. Valitse eri pistokohta näille pistoksille ja ota pistokset peräkkäin.

### Tarkista viimeinen käyttöpäivämäärä

- Tarkista koteloon painettu tai kirjoitettu viimeinen käyttöpäivämäärä.
- Tarkista esitäytetystä kynästä viimeinen käyttöpäivämäärä (merkitty sanan EXP jälkeen).
- Älä käytä esitäytettyä kynää, jos viimeinen käyttöpäivä on jo mennyt. Painettu viimeinen käyttöpäivämäärä tarkoittaa kuukauden viimeistä päivää. Kysy neuvoa lääkäriltä tai apteekkihenkilökunnalta.

### Tarkista sinetti

- Tarkista esitätetyn kynän korkin ympärillä oleva sinetti.
- Älä käytä esitätettyä kynää, jos sinetti on rikki. Ota yhteyttä lääkäriin tai apteekkihenkilökuntaan.

### Odota 30 minuuttia, jotta esitätetty kynä lämpenee huoneenlämpöiseksi

- Asianmukaisen pistoksen varmistamiseksi pidä esitätettyä kynää huoneenlämmössä ilman koteloä 30 minuuttia, poissa lasten ulottuvilta.
- Älä lämmitä esitätettyä kynää millään muulla tavalla (esim. mikroaaltouunissa tai lämpimässä vedessä).
- Älä poista esitätetyn kynän korkkia, kun annat sen lämmetä huoneenlämpöiseksi.

### Ota muut pistosvälineet valmiiksi

- Odottaessasi voit laittaa muut välineet valmiiksi. Muita tarvittavia välineitä ovat alkoholiliuoksella kostutettu puhdistuspyyhe, pumpuli tai harsotaitos sekä astia teräville esineille.

### Tarkista esitätetyssä kynässä oleva neste

- Katso esitätetyssä kynässä olevan ikkunan läpi varmistuaksesi, että esitätetyssä kynässä oleva neste on kirkasta tai hieman opaalinhoitoista (helmenhoitoista) sekä väritöntä tai vaaleankeltaista. Nestettä voi käyttää, jos siellä näkyy muutamia pieniä läpikuultavia tai valkoisia proteiinihiukkasia.
- Näet todennäköisesti myös ilmakuplan. Tämä on normaalia.
- Älä käytä valmistetta, jos neste on väärän väristä, sameaa tai sisältää suurehkoja hiukkasia. Jos näin on, keskustele lääkärin tai apteekkihenkilökunnan kanssa.

## 2. Pistokohdan valinta ja valmistelu (ks. kuva 2)

- Voit pistää etureisien keskiosaan.
- Voit pistää vatsan alueelle navan alapuolelle, ei kuitenkaan noin 5 cm:n alueelle suoraan navan alapuolella.
- Älä pistä alueelle, jossa iho on arista, mustelmilla, punoittava, hilseilevä, kovettunut tai siinä on raskausarpia tai muita arpia.
- Jos yhtä annosta varten tarvitaan useita pistoksia, ne on annettava eri pistokohtiin.



Alueet, joille pistoksen voi antaa

Kuva 2

**!** ÄLÄ pistä olkavarteen, jotta vältetään esitätetyn kynän toimintahäiriöitä ja/tai tapaturmilta.

### Pese kädet ja puhdista pistokohta

- Pese kädet huolellisesti saippualla ja lämpimällä vedellä.
- Puhdista pistokohta alkoholiliuoksella kostutulla puhdistuspyyhkeellä.
- Anna ihon kuivua ennen pistämistä. Älä leyhyttele tai puhalla puhdistettua aluetta.

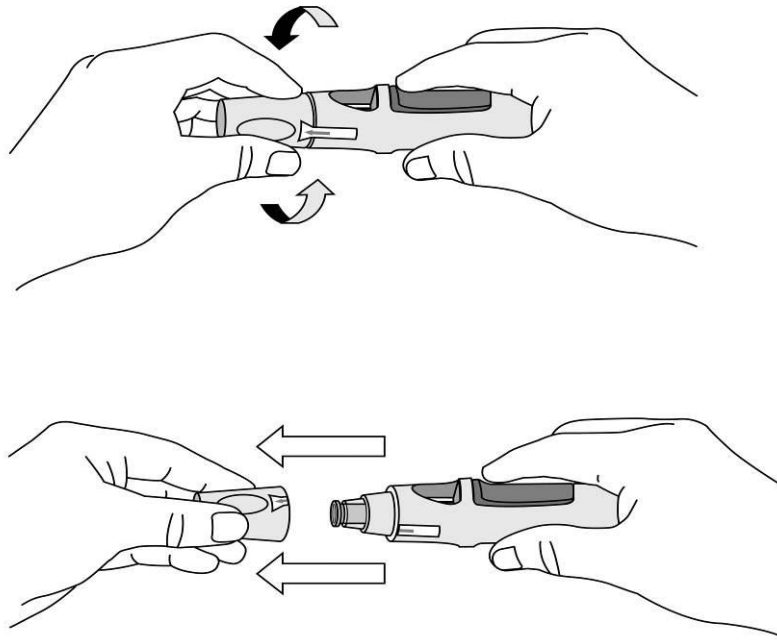
- Älä kosketa tätä aluetta enää ennen pistoksen antamista.

### 3. Lääkkeen pistäminen

- Älä poista korkkia ennen kuin olet valmis pistämään lääkkeen.
- Lääke on pistettävä 5 minuutin sisällä korkin poistamisesta.

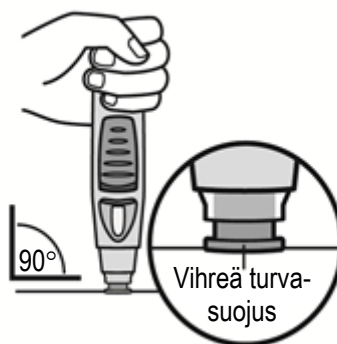
#### Poista korkki (kuva 3)

- Kun olet valmis pistämään lääkkeen, kierrä korkkia vähän, jotta sinetti rikkoutuu.
- Vedä korkki irti ja heitä se pois pistämisen jälkeen.
- Älä laita korkkia enää takaisin, sillä se saattaa vahingoittaa esitäytetyn kynän sisässä olevaa neulaa.
- Älä käytä esitäytettyä kynää, jos se on pudonnut niin, ettei korkki ole paikallaan. Jos näin on tapahtunut, ota yhteys lääkäriin tai apteekkihenkilökuntaan.



Kuva 3

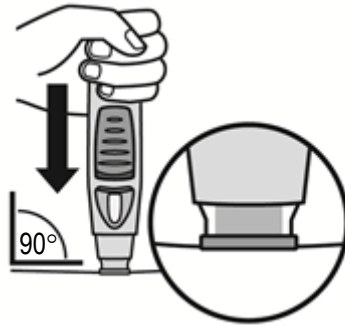
**Paina esitäytettyä kynää ihoa vasten (ks. kuvat 4 ja 5). Älä purista ihoa poimulle.**



Kuva 4

- Pidä esitäytettyä kynää rennosti yhdessä kädessä siten, että kätesi on **sinisen painikkeen yläpuolella**.

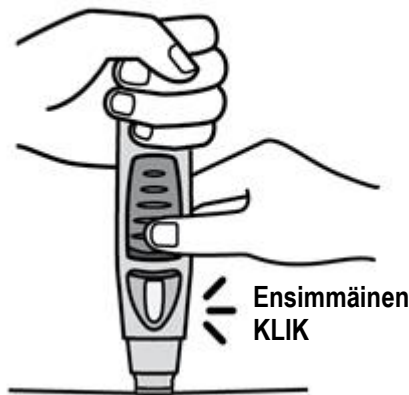
- Varmista, että vihreä turvasuojus on vakaasti paikallaan ja mahdollisimman tasaisesti ihoa vasten. Jos esitäytetty kynä ei pysy vakaana pistämisen aikana, neula saattaa taipua.
- ÄLÄ purista ihoa poimulle, jotta vältetään neulanpistotapaturman riski.
- ÄLÄ koske siniseen painikkeeseen äläkä paina sitä, kun asetat esitäytetyn kynän ihoa vasten.



Kuva 5

- Paina esitäytetyn kynän avointa päätä ihoa vasten suorassa kulmassa (90 astetta). Paina tarpeeksi lujasti, jotta vihreä turvasuojus liukuu ylös ja jää kirkkaan suojuksen sisään. Vain vihreän turvasuojuksen leveä osa jää kirkkaan suojuksen ulkopuolelle.
- ÄLÄ paina sinistä painiketta ennen kuin vihreä turvasuojus on liukunut kirkkaan suojuksen sisään. Jos sinistä painiketta painetaan ennen kuin turvasuojus on painunut pohjaan, kynä ei välttämättä toimi oikein.
- Ihoa ei pidä puristaa poimulle pistämisen yhteydessä.

#### Paina painiketta pistoksen antamiseksi (ks. kuvat 6 ja 7)



Kuva 6

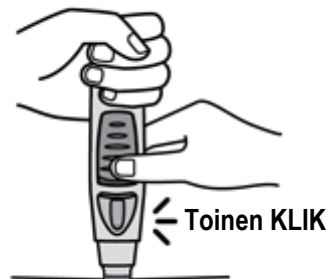


Kuva 7

- Paina esitäytettyä kynää edelleen ihoa vasten. Aloita pistäminen painamalla **toisella kädellä sinisen painikkeen kohdallaan olevaa kohtaa**. Älä paina painiketta, ellei **esitäytetty kynä ole painettuna ihoa vasten** ja ellei turvasuojus ole liukunut kirkkaan suojuksen sisään.
- Kun painike on pohjassa, se pysyy alas painettuna ilman, että sinun tarvitsee enää painaa sitä.
- Jos sinun on vaikeaa saada painike painettua pohjaan, älä paina sitä kovempaa. Päästä irti painikkeesta, nosta esitäytetty kynä iholta ja aloita alusta. Varmista, ettei painikkeeseen kohdistu painetta ennen kuin vihreä turvasuojus on painettu pohjaan ihoa vasten. Paina tämän jälkeen painikkeen kohdalla olevaa kohtaa.
- **Kuulet voimakkaan ”klik”-äänen – se on normaalia.** Ensimmäinen ”klik” tarkoittaa, että neula on lävistänyt ihon ja pistäminen on alkanut. Saatat tällöin tuntea neulan piston tai voi myös olla, että et tunne sitä.

**Älä nosta esitäytettyä kynää pois ihosta. Jos vedät esitäytetyn kynän pois ihosta, et ehkä saa täyttä lääkeannostasi.**

**Pidä esitäytettyä kynää paikallaan kunnes kuulet toisen kerran ”klik” (ks. kuva 8). Tähän kuluu yleensä noin 3-6 sekuntia, mutta toisen ”klik”-äänen kuulemiseen saattaa kulua jopa 15 sekuntia.**



Kuva 8

- **Pidä kynää edelleen paikallaan ihoa vasten, kunnes kuulet toisen kerran ”klik” (tämä on merkki siitä, että pistos on valmis ja neula on vetäytynyt takaisin esitäytetyn kynän sisään).**
- Nosta esitäytetty kynä pois pistokohdasta.
- Huom. Jos et kuule toista ”klik”-ääntä, odota painikkeen painamisen jälkeen 15 sekuntia ja nosta sitten esitäytetty kynä pois pistokohdasta.

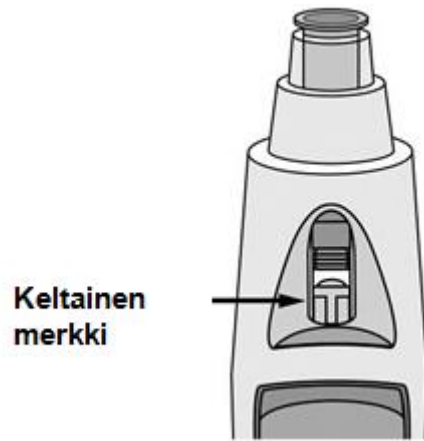
#### **4. Pistämisen jälkeen**

##### **Käytä pumpulia tai harsotaitosta**

- Pistokohdassa saattaa näkyä pieni määrä verta tai nestettä. Tämä on normaalia.
- Voit painaa pistokohtaa 10 sekunnin ajan pumpulilla tai harsotaitoksella.
- Voit tarvittaessa laittaa pistokohtaan pienen laastarin suojaksi.
- Älä hankaa ihoa.

##### **Tarkista esitäytetyn kynän ikkuna – keltainen merkki varmistaa esitäytetyn kynän oikean toiminnan (ks. kuva 9)**

- Keltainen merkki on yhteydessä esitäytetyn kynän mäntään. Jos keltaista merkkiä ei näy ikkunassa, mäntä ei ole liikkunut asianmukaisesti eikä pistosta ole saatu.
- Keltainen merkki täyttää noin puolet esitäytetyn kynän ikkunasta. Tämä on normaalia.
- Keskustele lääkärin tai apteekkihenkilökunnan kanssa, jos ikkunassa ei näy keltaista merkkiä tai jos epäilet, että et saanut kokonaista annosta. Älä ota toista annosta keskustelematta lääkärin kanssa.



Kuva 9

**Hävitä esitäytetty kynä (ks. kuva 10)**

- Laita kynä heti teräville esineille tarkoitettuun astiaan. Hävitä astia lääkäriltä tai hoitajalta saamiesi ohjeiden mukaan, kun se on täynnä.

Jos sinulla on tunne, että pistämisessä jokin meni vikaan tai olet epävarma, keskustele lääkärin tai apteekkihenkilökunnan kanssa.



Kuva 10